

ΟΔΗΓΙΕΣ ΕΓΚΑΤΑΣΤΑΣΗΣ ΒΑΣΗΣ ΚΕΡΑΜΟΣΚΕΠΗΣ ΗΛΙΑΚΟΥ ΘΕΡΜΟΣΙΦΩΝΑ

SONNE AKTION

A. ΠΕΡΙΕΧΟΜΕΝΟ ΣΥΣΚΕΥΑΣΙΑΣ

- 4 εύκαμπτες διάτρητες λάμες
- 2 μεγάλα κατακόρυφα πόδια σχήματος Π
- 1 οριζόντιο στήριγμα κάτω μέρος συλλέκτη
- 1 οριζόντιο στήριγμα άνω μέρος συλλεκτών με ενσωματωμένους γάντζους αλουμινίου
- 1 οριζόντιο φαρδύ έλασμα στήριξης boiler (κεφαλάρι)
- 1 σακουλάκι με: 2 τάπες σύσφιξης Φ22
 - 1 θηλυκό ρακόρ 1/2" X Φ18 X 2.5
 - 1 γωνιακό ρακόρ σύσφιξης Φ22 X Φ18 X 2.5
 - 1 γωνιακό ρακόρ σύσφιξης Φ22 X Φ22 X 3
 - 1 ρακόρ (γωνιακό η ίσιο θηλυκό 3/4" X Φ22 X 3
 - 2 ρακόρ σύσφιξης Φ22 X Φ22 (στην περίπτωση 2 συλλεκτών)
 - 4 ούπατ D10
 - 4 στριφώνια 5 X 16
 - 4 βίδες M8 X 4
 - 5 βίδες M10 X 1.5
 - 4 βίδες M8 X 1.5
 - 5 περικόχλια M10
 - 8 περικόχλια M8

B. ΟΔΗΓΙΕΣ ΣΥΝΑΡΜΟΛΟΓΗΣΗΣ

Βήμα 1: Συναρμολογούμε προχείρως (χωρίς να σφίξουμε τις βίδες) τις 4 πλευρές της βάσης. Τα 2 μεγάλα κατακόρυφα πόδια σχήματος Π εγκαθίστανται με το εσωτερικό μέρος του Π προς το έδαφος.

Το πάνω άκρο έχει 1 στρογγυλή και 1 οβάλ οπή.

Το κάτω άκρο έχει 2 οβάλ οπές. Ακουμπάμε τη βάση στο σημείο της κεραμοσκεπής που υπολογίζουμε ότι θα είναι το σημείο της τελικής εγκατάστασης .

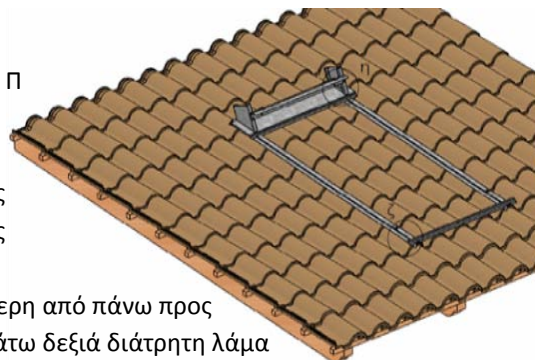
Η πάνω δεξιά εύκαμπτη διάτρητη λάμα πρέπει να βιδωθεί στη δεύτερη από πάνω προς τα κάτω οπή (οβάλ) του μεγάλου κατακόρυφου δεξιού ποδιού. Η κάτω δεξιά διάτρητη λάμα πρέπει να βιδωθεί στη δεύτερη από κάτω προς τα πάνω οπή (οβάλ) του μεγάλου κατακόρυφου ποδιού. Αντίστοιχα ισχύουν για τις 2 αριστερές εύκαμπτες διάτρητες λάμες που θα βιδωθούν στο μεγάλο αριστερό κατακόρυφο πόδι.

Βήμα 2: Αφαιρούμε προσεκτικά τα 4 αμέσως πιο πάνω κεραμίδια από τα κεραμίδια που βρίσκονται κάτω από τις οπές στις οποίες θα βιδώσουμε τις 4 εύκαμπτες διάτρητες λάμες.

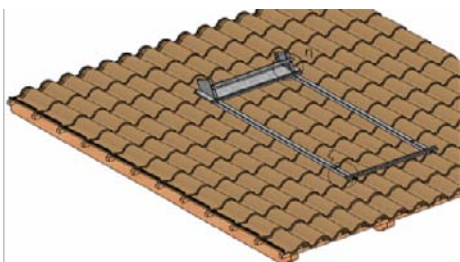
Βιδώνουμε τις 4 διάτρητες λάμες στα ξύλινα δοκάρια που αποκαλύπτονται κάτω από τα βγαλμένα κεραμίδια και τις διαμορφώνουμε έτσι ώστε να καταλήξουν πάνω από το μπροστινό κεραμίδι .



Επανατοποθετούμε στη θέση τους τα 4 κεραμίδια που είχαμε αφαιρέσει. Αν χρειαστεί σπάμε προσεκτικά με αιχμηρό αντικείμενο ένα τμήμα του κορδονιού που βρίσκεται κάτω από το κεραμίδι για να θηλυκώσει καλύτερα πάνω στη διάτρητη λάμα.

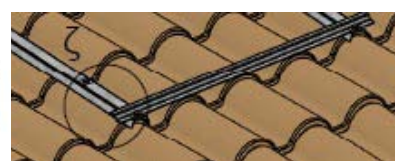
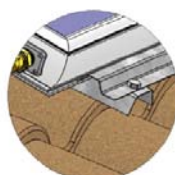


Βήμα 3: Βιδώνουμε τα 2 μεγάλα κατακόρυφα πόδια σχήματος Π πάνω στις 4 διάτρητες λάμες .



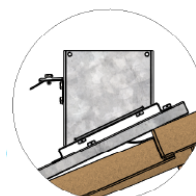
Βήμα 4: Βιδώνουμε το κεφαλάρι οριζοντίως στο πάνω μέρος των 2 μεγάλων κατακόρυφων ποδιών. Συγκεκριμένα το βιδώνουμε στις 2 επάνω στρογγυλές οπές (όχι οβάλ) .

Βήμα 5: Βιδώνουμε χωρίς να σφίξουμε το οριζόντιο στήριγμα κάτω μέρους των συλλεκτών πάνω στα 2 μεγάλα κατακόρυφα πόδια. Συγκεκριμένα το βιδώνουμε στις τελευταίες κάτω οπές (οβάλ),

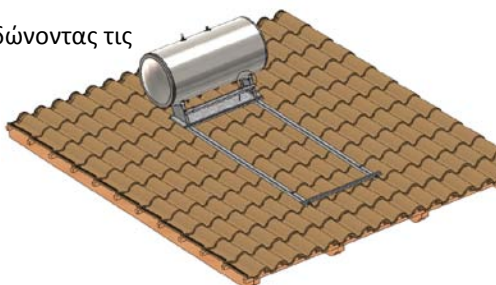


Το τελικό σφίξιμο των βιδών πρέπει να γίνει μετά την τοποθέτηση του συλλέκτη, ώστε να επιτευχθεί αλφάδιασμα του συλλέκτη (συνιστάται ελαφρό σήκωμα του συλλέκτη στην πλευρά εξόδου του νερού από το συλλέκτη).

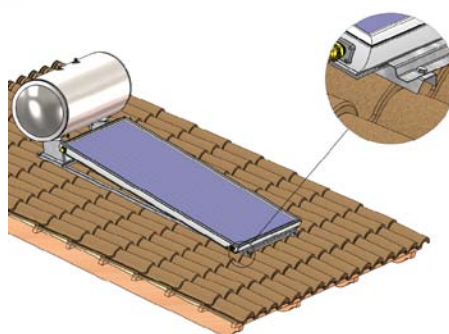
Βήμα 6: Βιδώνουμε στο κεφαλάρι με 4 βίδες M8 το οριζόντιο στήριγμα του άνω μέρους του συλλέκτη



Βήμα 7: Τοποθετούμε το boiler στο κεφαλάρι βιδώνοντας τις 2 ενσωματωμένες στο boiler αλουμιένιες βάσεις με 4 βίδες M8 X 4



Βήμα 8: Τοποθετούμε το συλλέκτη πρώτα στο κάτω μέρος της βάσης έτσι ώστε να μπει το νύχι του συλλέκτη στο κάτω οριζόντιο στήριγμα. Θηλυκώνουμε το πάνω μέρος του συλλέκτη στους αλουμιένιους γάντζους που βρίσκονται στο οριζόντιο στήριγμα του άνω μέρους συλλεκτών. Εν συνεχεία σφίγγουμε τις βίδες του οριζόντιου στηρίγματος των συλλεκτών καθώς και τους αλουμιένιους γάντζους του οριζόντιου στηρίγματος του άνω μέρους των συλλεκτών.



Συγχαρητήρια έχετε τελειώσει την τοποθέτηση!